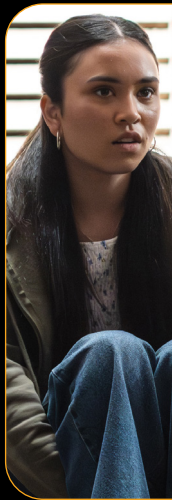




S4C /

MWY NA SIANEL DELEDU
MORE THAN A TV CHANNEL

**STRATEGAETH CYNNWYS S4C
2026-2030**



EIN STRATEGAETH

Ehangu cyrhaeddiad ac effaith cynnwys Cymraeg drwy roi cynulleidfaoedd yn gyntaf, cofleidio comisiynu digidol-yn-gyntaf, hyrwyddo partneriaethau creadigol ac adrodd straeon unigryw sy'n adlewyrchu Cymru gyfoes.

Mae strategaeth *Mwy na Sianel Deledu* yn nodi ein gweledigaeth ar gyfer dyfodol S4C.

Mae'r Strategaeth Cynnwys hon yn egluro sut y bydd cynnwys, creadigrwydd a phartneriaeth yn ein helpu i wireddu'r weledigaeth honno.

Mae'r ffordd y mae pobl yn darganfod ac yn gwyllo cynnwys yn newid.

Mae cynulleidfaoedd yn treulio mwy a mwy o'u hamser ar blatfformau ffrydio, y cyfryngau cymdeithasol a gwasanaethau digidol.

Nid yw'r gystadleuaeth am sylw erioed wedi bod yn fwy ffyrnig.

Er mwyn i gynnwys Cymraeg ffynnu, mae'n rhaid i ni addasu.

**Mae ein huchelgais ni yn syml:
Darparu cynnwys gwych mae
cynulleidfaoedd yn dewis ei wyllo,
ble bynnag maen nhw.**





S4C

EIN PWRPAS YW

Dangos ein byd drwy'r Gymraeg.

EIN CENHADAETH YW

Ysbrydoli

Diddanu

Adlewyrchu Cymru

gyda chynnwys gwych i bawb.

S4C /

YR HYN RYDYM YN CEISIO EI GYFLAWNI

EHANGU EIN CYRHAEDDIAD

Cyrraedd mwy o bobl gyda chynnwys Cymraeg drwy ddenu cynulleidfaoedd iau, dysgwyr Cymraeg, aelwydydd dwyieithog a chynulleidfaoedd newydd, wrth barhau i wasanaethu ein cynulleidfa graidd.

YSGOGI TWF DIGIDOL

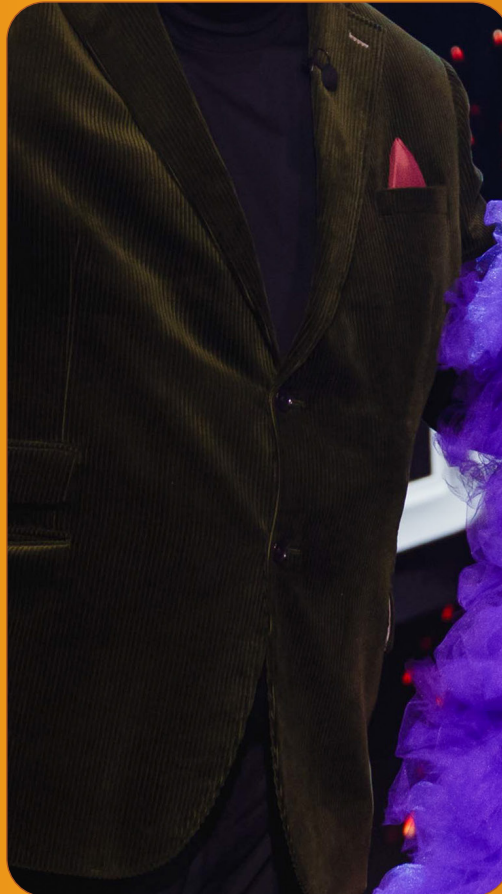
Blaenoriaethu cynnwys sy'n ffynnu ar blatfformau ffrydio, yn cymhell gwyllo ac ymgysylltu ar-lein, ac yn cyrraedd cynulleidfaoedd ble bynnag y maent yn dewis gwyllo.

CRYFHAU BRAND S4C

Addasu i dirwedd cyfryngau sy'n newid, gan atgyfnerthu lle S4C fel darlledwr gwasanaeth cyhoeddus Cymraeg dibynadwy sy'n adnabyddus am ei greadigrwydd, ei safon, a'i bortread byw o Gymru a'i chymunedau.

GWNEUD GWAHANIAETH

Sicrhau bod pob penderfyniad comisiynu a chyhoeddi yn cyfrannu at ein pwrpas cyhoeddus, gan gefnogi'r Gymraeg, cymunedau Cymru, a'r sector creadigol ehangach.



BETH FYDD LLWYDDIANT?

Targedau 2030:

1 Ehangu Gwyllo gyda'n Cynnwys

- Ehangu cyrhaeddiad S4C yng Nghymru, ymhlith siaradwyr Cymraeg, ac ar draws y DU.
- Tyfu cynulleidfaoedd iau, cynulleidfaoedd newydd ac aelwydydd dwyieithog.
- Gwella'r canfyddiad o frand a chynnwys S4C.

2 Trawsnewid i Ddigidol-yn-Gyntaf

- Cynyddu oriau gwyllo S4C ar draws platfformau ffrydio a chymdeithasol.
- Gwella amlygrwydd a darganfod cynnwys S4C.
- Cynyddu'r nifer o ddefnyddwyr actif ar S4C Clic ac iPlayer.

3 Cydweithio i weld Cymru'n Ffynnu

- Cynyddu'r arferiad o ymwneud â chynnwys Cymraeg, ymhlith pobl ifanc yn enwedig.
- Cryfhau effaith economaidd a chymdeithasol S4C.
- Gwella cynrychiolaeth ac amrywiaeth ar y sgrin a thu ôl i'r camera.



EIN FFRAMWAITH COMISIYNU

CYNULLEIDFA > CYNWYS > CYHOEDDI

Mae pob penderfyniad comisiynu yn dechrau yma.

Deall y gynulleidfa.

Creu cynnwys y byddant yn ei werthfawrogi.

Cyhoeddi'r cynnwys lle mae ganddo'r cyfle gorau i ffynnu.

Mae pob comisiwn yn dechrau gyda dau gwestiwn:

Ar gyfer pwy mae hwn?

Ble byddan nhw'n ei wyllo?

Mae'r syniadau gorau yn dechrau gyda chynulleidfaoedd clir a chynllun i'w cyrraedd.



BETH MAE DIGIDOL-YN-GYNTAF YN EI OLYGU

Nid yw digidol-yn-gyntaf yn ymwneud â chyhoeddi cynnwys ar-lein yn unig.

Mae'n feddylfryd comisiynu.

Mae'n golygu dechrau gyda'r gynulleidfa a deall sut a ble mae pobl yn dewis gwyllo cynnwys.

Yna rydym yn comisiynu ac yn cyhoeddi cynnwys yn y ffordd sy'n rhoi'r cyfle gorau iddo gyrraedd y gynulleidfa.

Nid yw digidol-yn-gyntaf yn golygu rhoi blaenoriaeth i gynnwys ar blatfformau rhannu fideo neu'r cyfryngau cymdeithasol dros deledu. Nid yw chwaith yn golygu nad yw teledu llinol na'r amserlen yn bwysig bellach.

Fodd bynnag, wrth ymateb i ymddygiad cynulleidfaoedd, byddwn yn ymdrechu i gomisiynu mwy o gynnwys ar gyfer platfformau digidol, gan sicrhau bod trefniadau hawliau, curadu a chyhoeddi yn rhoi'r cyfle gorau i'r cynnwys hwnnw lwyddo.

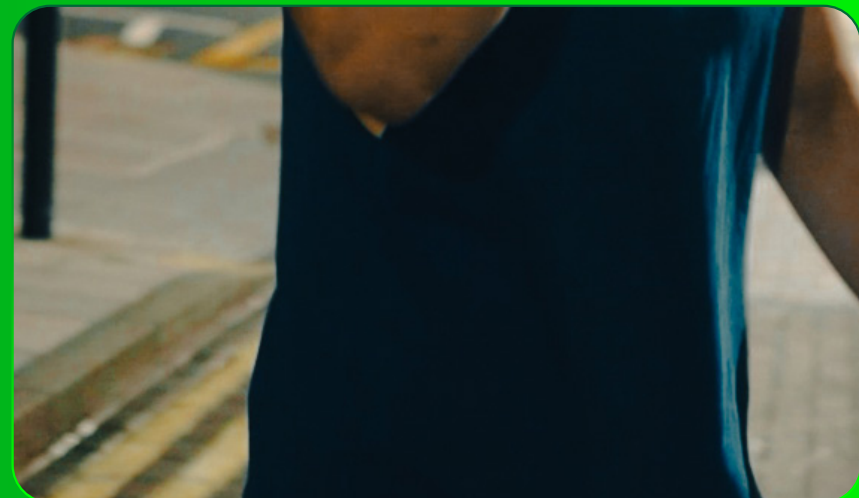
Mae cyhoeddi yn rhan o'r broses greadigol o'r cychwyn cyntaf, nid rhywbeth sy'n cael ei ystyried ar ôl i raglen gael ei chyfleu.

Caiff llwyddiant ei fesur drwy wyllo rhwng 0-28 diwrnod, perfformiad ffrydio, gwerthfawrogiad a dylanwad cymdeithasol.

Yn Ymarferol:

Mae digidol-yn-gyntaf yn golygu:

- Defnyddio mewnwelediad i gynulleidfaoedd i lywio penderfyniadau
- Cynlluniau digidol o'r cychwyn cyntaf
- Cynnwys wedi'i greu i gyrraedd cynulleidfaoedd ar draws platfformau
- Tyfu gwyllo, ymgysylltu a dylanwad dros amser



FFORDD NEWYDD O FEDDWL

Y DULL TRADDODIADOL

DECHRAU GYDA'R AMSERLEN

FFORMAT YN DILYN Y SLOT

DARLLEDIAD/TX CYNTAF

FFIGURAU GWYLIO DROS NOS

DARLLEDU-YN-GYNTAF

Y DULL DIGIDOL-YN-GYNTAF

DECHRAU GYDA'R GYNULLEIDFA

FFORMAT YN DILYN Y PLATFFORM

OES CYNNWYS HIRACH

CYRHAEDDIAD, FFRYDIO, A DYLANWAD

CYNULLEIDFAOEDD-YN-GYNTAF

Mae amserlennu llinol yn parhau'n bwysig.

Ond nid dyma fan cychwyn comisiynu bellach.

BETH SY'N NEWID WRTH GOMISIYNU?

Mae meddylfryd digidol-yn-gyntaf yn fwy na strategaeth cyhoeddi. Mae'n newid y ffordd rydym yn helpu datblygu, yn pwysu a mesur, ac yn comisiynu syniadau.

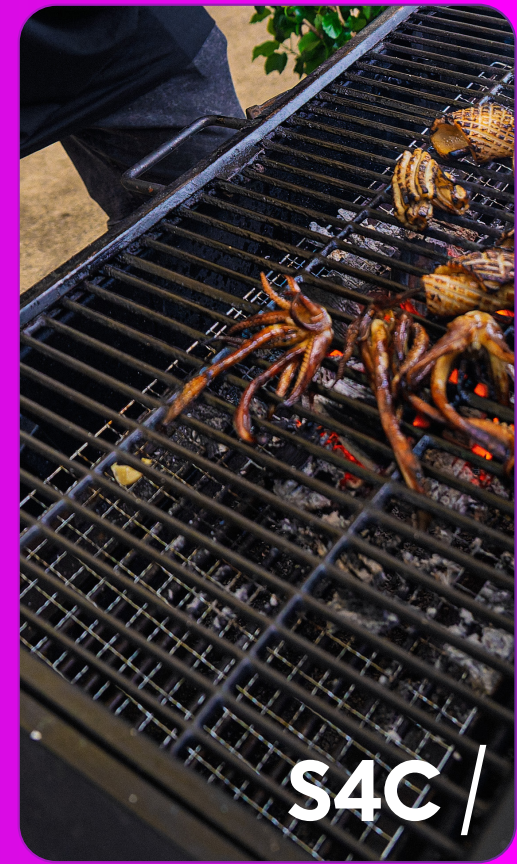
Yn gynyddol, byddwn yn blaenoriaethu cynnwys sydd:

- Â chynulleidfa glir
- Â photensial cryf i ysgogi gwylio ar blatfformau ffrydio
- Yn annog cynulleidfaoedd i ddychwelyd am fwy
- Yn gallu sbarduno sgwrs y tu hwnt i deledu
- Yn manteisio i'r eithaf ar gyfleoedd digidol
- Â'r potensial i ddychwelyd a thyfu
- Yn gallu adeiladu gwerth hirdymor drwy bocsets



Nid yw hyn yn golygu bod yn rhaid i bob syniad gael ei gynllunio ar gyfer ffrydio yn unig. Nid yw chwaith yn golygu bod yn rhaid i bob syniad fod yn gynnwys ar gyfer cyfryngau cymdeithasol.

Fodd bynnag, rydym yn disgwyl yn gynyddol i syniadau ddangos sut y byddant yn llwyddo ar draws gwahanol blatfformau a thros amser.



S4C /

BETH SY'N GWEITHIO AR BLATFFORMAU FFYRDIO?

Er bod pob genre a chynulleidfa yn wahanol, rydym yn chwilio'n gynyddol am gynnwys sydd â nodweddion sy'n annog gwylwio ar-lein, yn cynyddu ymgysylltiad ac yn ymestyn oes a gwerth cynnwys.



Straeon beiddgar ac unigryw tu ôl i ddelweddau trawiadol sy'n annog defnyddwyr i wylwio



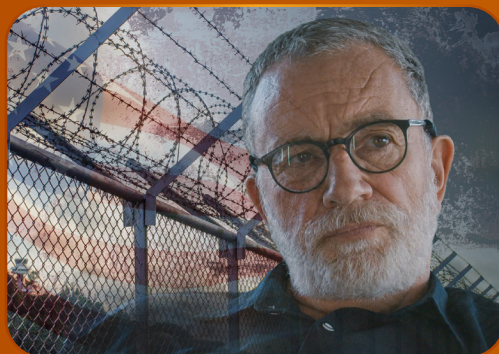
Cyfresi â bachau naratif cryf sy'n annog cynulleidfaoedd i wylwio'r nesaf a rhannu'r profiad



Genres mae gwylwyr yn dwlu eu ffrydio



Cyfresi sy'n dychwelyd ac yn adeiladu cynulleidfaoedd ffyddlon, gan gryfhau ein llyfrgell o gynnwys



Rhaglenni dogfen penawdol sy'n sbarduno sgwrs

CROESAWU SYNIADAU BEIDDGAR

Mae creadigrwydd wrth wraidd S4C.

Rydym am weld syniadau beiddgar sy'n helpu cynnwys Cymraeg i ddenu sylw.

Rydym am weld syniadau sy'n syfrdanu, yn herio ac yn ysbrydoli cynulleidfaoedd. Rydym am gefnogi lleisiau newydd, safbwyntiau ffres ac arbrofi creadigol.

Ni fydd pob syniad arloesol yn llwyddo. Rydym yn cydnabod bod creadigrwydd yn golygu mentro, ac mai drwy brofi, dysgu a datblygu y daw rhai o'r syniadau mwyaf unigryw i'r amlwg.

Bydd rhai comisiynau'n cael eu cynllunio i apelio'n eang a chyrraedd cynulleidfaoedd torfol.

Bydd eraill yn canolbwyntio ar ddatblygu talent, arbrofi gyda fformatau newydd, cyrraedd cynulleidfaoedd nad ydynt yn cael eu gwasanaethu'n ddigonol, neu'n gynnig ffres ar bethau.

Mae ecosystem creadigol iach yn mynnu'r ddau.





ADLEWYRCHU CYMRU

Rydym am i Gymru, yn ei holl amrywiaeth, weld ei hun ar y sgrin.

Rydym yn chwilio am straeon sy'n adlewyrchu:

- Gwahanol gymunedau a diwylliannau
- Gwahanol genedlaethau a phrofiad bywyd
- Gwahanol rannau o Gymru – trefol, gwledig a phobman yn y canol
- Gwahanol berthnasau â'r Gymraeg
- Gwahanol leisiau a safbwyntiau

Nid amcan ar wahân yw adlewyrchu Cymru.

Mae wrth wraidd ein cenhadaeth, a dylai fod yn amlwg ym mhopeth rydym yn ei gomisiynu, gan helpu mwy o bobl i weld eu hunain, eu cymunedau a'u profiadau ar y sgrin.





EIN CYNULLEIDFAOEDD

Mae S4C i bawb.

Rydym yn am barhau i wasanaethu ein cynulleidfaoedd craidd, wrth ehangu ein cyrhaeddiad ymhlith cynulleidfaoedd sy'n allweddol i ddyfodol y Gymraeg.

Byddwn yn canolbwyntio'n benodol ar:

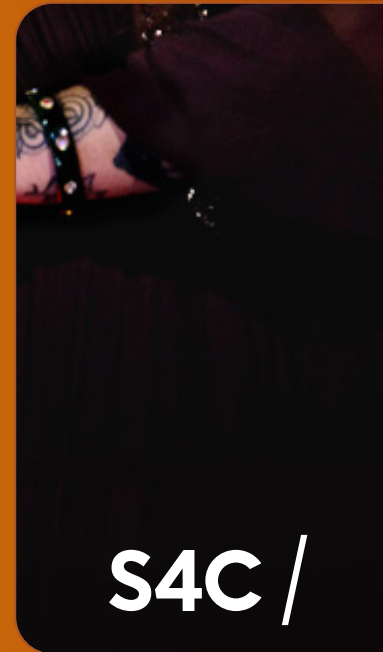
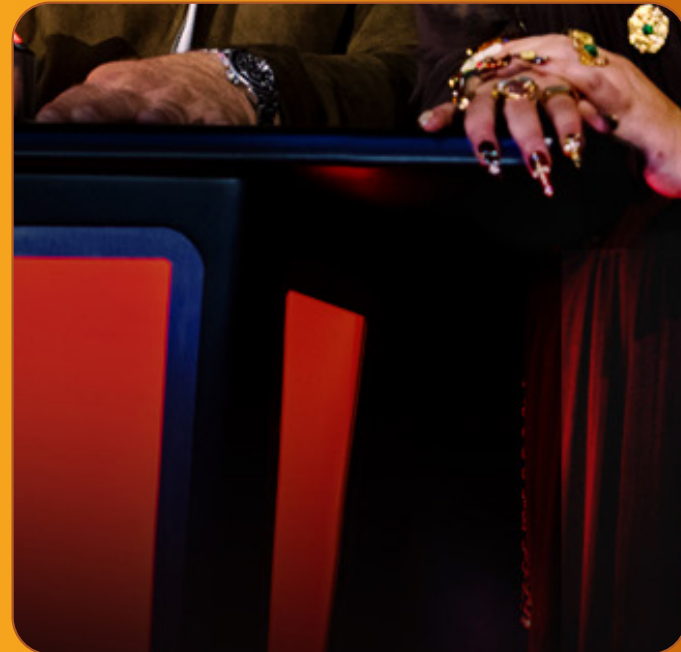
Pobl Ifanc (16-24)

Oedolion Iau (25-44)

Teuluoedd

Siaradwyr Newydd ac Aelwydydd Dwyieithog

Mae cyrraedd y cynulleidfaoedd hyn yn allweddol i ehangu gwyllo, cynyddu cysylltiad â chynnwys Cymraeg, a helpu'r iaith i ffynnu.



S4C /

DRAMA

Blaenoriaethau

- Adlewyrchu Cymru gyfoes
- Apêl gref fel bocset
- Drama drosedd bob 12-18 mis
- Straeon am hanes diweddar Cymru
- Cynyrchiadau ledled Cymru
- Meithrin talent newydd
- Uchelgais ryngwladol
- Ffilm sinematig flynyddol

Mae drama yn un o genres pwysicaf S4C, gan ein helpu i gyrraedd cynulleidfaoedd eang, adlewyrchu Cymru gyfoes a chreu effaith ddiwylliannol barhaol.

Rydym yn chwilio am straeon bachog, cymeriadau cofiadwy ac apêl gref fel bocset. Rydym am weld drama Gymraeg unigryw sy'n adlewyrchu Cymru gyfoes, yn meithrin talent, ac sydd â'r potensial i ennill bri a chyrraedd cynulleidfaoedd y tu hwnt i Gymru.

Beth mae digidol-yn-gyntaf yn ei olygu:

Mae drama yn un o'r genres allweddol ar gyfer platfformau ffrydio. Dylai annog gwyllo fesul bocset, adeiladu disgwyliad rhwng penodau, a chreu gwerth hirdymor drwy ffenestr wyllo estynedig ar Clic ac iPlayer.



FFEITHIOL

Blaenoriaethau

- Straeon trawiadol a phenawdol
- Safbwyntiau ffres a gwreiddiol
- Pynciau heriol sy'n torri tir newydd
- Trosedd
- Hanes Cymru drwy lens gyfoes
- Uchelgais i gyrraedd gwobrau a gwyliau

Mae cynnwys ffeithiol yn chwarae rhan bwysig o ran enw da S4C am raglenni o safon a gwerth cyhoeddus.

Rydym yn chwilio am raglenni dogfen a chyfresi sy'n tanio sgwrs, sydd â bachyn cryf i ddenu sylw ac yn rhoi rheswm clir i gynulleidfaedd wylïo. Rydym am weld straeon unigryw, gwaith ffilmio uchelgeisiol a safbwyntiau ffres sy'n apelïo at gynulleidfaedd yng Nghymru a thu hwnt.

Beth mae digidol-yn-gyntaf yn ei olygu:

Dylai cynnwys ffeithiol fod yn hawdd i'w ddarganfod, sbarduno trafodaeth a denu cynulleidfaedd y tu hwnt i wylïo llinol traddodiadol. Dylai cyfresi a rhaglenni dogfen cryf roi rheswm clir i gynulleidfaedd wylïo nawr, gan ymestyn oes a gwerth y cynnwys ar ein platfformau ffrydio.



ADLONIAENT

Blaenoriaethau

- Brandiau a fformatau adnabyddus
- Fformatau Cymraeg gwreiddiol
- Cyfresi sy'n gallu dychwelyd
- Cerddoriaeth a pherfformiadau byw
- Comedi ac adloniant ag wynebau cyfarwydd
- Gwyllo teuluol
- Talent newydd

Mae adloniant yn chwarae rhan bwysig wrth ddenu cynulleidfaoedd, adeiladu arferion gwyllo a chreu adegau mawr sy'n dod â phobl ynghyd.

Rydym yn chwilio am syniadau beiddgar, fformatau unigryw a chynyrchiadau o safon sy'n diddanu cynulleidfaoedd ledled Cymru. Mae hyn yn cynnwys brandiau adloniant adnabyddus sy'n gallu denu cynulleidfaoedd newydd, yn ogystal â fformatau Cymraeg gwreiddiol sy'n arddangos creadigrwydd, talent ac uchelgais.

Rydym am feithrin talent newydd, adfywio hen ffefrynnau a darparu cynnwys y bydd cynulleidfaoedd yn dychwelyd ato dro ar ôl tro.

Beth mae digidol-yn-gyntaf yn ei olygu:

Dylai adloniant adeiladu arferion gwyllo, sbarduno sgwrs a chreu'r eiliadau mae pobl am eu rhannu. Bydd y cynnwys cryfaf yn meithrin ymgysylltiad y tu hwnt i'r darllediad drwy ffrydio, clipiau ar gyfryngau cymdeithasol a phrofiadau byw.



DIGWYDDIADAU

Blaenoriaethau

- Digwyddiadau diwylliannol cenedlaethol
- Y Gymraeg a diwylliant Cymru
- Profiadau sy'n dod â phobl ynghyd
- Cymru gyfoes

S4C yw cartref profiadau cenedlaethol Cymru, gan ddod â chynulleidfaoedd ynghyd.

O'r Eisteddfod Genedlaethol a'r Urdd i Tafwyl a'r Sioe Frenhinol, rydym am ddathlu diwylliant Cymru a sicrhau bod y digwyddiadau hyn yn gallu cyrraedd cynulleidfaoedd ledled Cymru a thu hwnt.

Beth mae digidol-yn-gyntaf yn ei olygu:

Dylai digwyddiadau mawr ymestyn y profiad y tu hwnt i'r darllediad byw gyda ffrydiau ychwanegol, uchafbwyntiau, cynnwys o'r tu ôl i'r llenni, clipiau a chynnwys ar gyfryngau cymdeithasol.



CHWARAEON

Blaenoriaethau

- Hunaniaeth Gymreig
- Pêl-droed a Rygbi
- Chwaraeon menywod
- Hawliau ecsgliwsif
- Chwaraeon amgen
- Ehangu cynulleidfaoedd drwy ffrydio

Mae chwaraeon yn ganolog i ddarpariaeth S4C, gan ddod â chynulleidfaoedd ynghyd drwy brofiadau sy'n ein huno ac yn cryfhau ein cysylltiad â'r Gymraeg.

Rydym wedi ymrwmo i fod yn Gartref Chwaraeon Cymru, gyda phêl-droed a rygbi wrth galon ein cynnig. Rydym hefyd am arddangos amrywiaeth chwaraeon yng Nghymru, cefnogi cystadlu ar bob lefel, gwella gwelededd chwaraeon menywod, a dod â chynulleidfaoedd yn nes at y cynnwrf.

Rydym hefyd am ddatblygu talent newydd ar y sgrin, ym maes cyflwyno ac ym maes sylwebu, sy'n adlewyrchu Cymru heddiw.

Beth mae digidol-yn-gyntaf yn ei olygu:

Dylai chwaraeon gyrraedd cynulleidfaoedd ble bynnag maen nhw'n gwyllo drwy ffrydio'n fyw, uchafbwyntiau, clipiau a chynnwys ar gyfryngau cymdeithasol. Rydym am sicrhau bod cynnwys chwaraeon yn hawdd i'w ddarganfod ac yn parhau i ymgysylltu â chynulleidfaoedd cyn, yn ystod ac ar ôl digwyddiadau byw, gan wneud y mwyaf o werth yr hawliau sydd gennym.



PLANT

Blaenoriaethau

- Cynyrchiadau gwreiddiol Cymraeg
- Pryniannau brandiau poblogaidd
- Animeiddio
- Drama i'r ardegau
- Darganfod a chyhoeddi'n ddigidol
- Cynnwys i bob cam o blentyndod

Mae cynnwys plant yn chwarae rôl greiddiol wrth feithrin cysylltiad cynnar a chadarnhaol gyda'r iaith Gymraeg.

Rydym am sicrhau bod plant yn gallu mwynhau cynnwys Cymraeg o safon o'r blynyddoedd cynnar, gan feithrin hyder yn yr iaith a chefnogi ei defnydd drwy gydol eu hoes. Byddwn yn parhau i fuddsoddi mewn cynnwys gwreiddiol a straeon creadigol i blant a phobl ifanc sy'n adlewyrchu eu bywydau, eu diddordebau a'u hunaniaeth.

Beth mae digidol-yn-gyntaf yn ei olygu:

Mae plant yn gynyddol yn darganfod cynnwys ar draws amrywiaeth o blatfformau. Rydym yn anelu at sicrhau trefniadau hawliau sy'n galluogi cyhoeddi aml-blatfform, a datblygu sianel ffrydio Gymraeg i blant. Rydym yn chwilio am syniadau sy'n dal sylw, yn adlewyrchu arferion gwyllo plant heddiw ac sy'n llwyddo ble bynnag maen nhw'n dewis gwyllo.



CYNULLEIDFAOEDD IFANC

Blaenoriaethau

- Lleisiau a safbwyntiau pobl ifanc
- Fformatau swnllyd a beiddgar
- Arbrofi ac arloesi
- Crewyr cynnwys digidol a thalent newydd
- Cynrychiolaeth ac amrywiaeth
- Meithrin perthynas gyda'r gynulleidfa

Rolio chwerthin. Brolio talent. Bod yn ddigywilydd. Siomi dy Nain.

Mae Hansh yn bodoli i greu trwbl da – yn gartref ar gyfer syniadau beiddgar, straeon gwreiddiol a lleisiau credadwy sy'n adlewyrchu profiadau pobl ifanc heddiw.

Mae cynulleidfaeodd ifanc yn ganolog i ddyfodol cynnwys Cymraeg. Rydym am feithrin talent newydd, cefnogi crewyr cynnwys digidol ac arbrofi gyda ffyrdd newydd o adrodd straeon.

Beth mae digidol-yn-gyntaf yn ei olygu:

Digidol yw'r prif blatfform. Rydym yn chwilio am gynnwys sydd wedi'i gynllunio'n benodol ar gyfer YouTube, TikTok a phlatfformau digidol eraill, gan adlewyrchu arferion gwyllo a diddordebau cynulleidfaeodd ifanc. Dylai beiddgarwch, hygredded a photensial rhannu fod wrth wraidd pob syniad.



NEWYDDION A MATERION CYFOES

Blaenoriaethau

- Newyddiaduraeth ddibynadwy
- Safbwyntiau Cymreig
- Newyddiaduraeth ddigidol a fformatau newydd
- Dogfennau materion cyfoes ymchwiliadol
- Creu sgwrs genedlaethol
- Lleisiau cymunedol a phrofiad byw
- Meithrin talent newyddiadurol

Mae newyddion a materion cyfoes yn chwarae rhan hanfodol wrth helpu cynulleidfaoedd i ddeall y materion sy'n llywio Cymru heddiw.

Rydym yn chwilio am newyddiaduraeth sy'n diweddar, yn herio ac yn sbarduno trafodaeth, gan ddod â safbwyntiau Cymreig i faterion cyfoes a sicrhau bod amrywiaeth eang o gymunedau a phrofiadau yn cael eu hadlewyrchu ar y sgrin.

Rydym am feithrin talent newyddiadurol, datblygu sgiliau adrodd straeon digidol a chreu cynnwys sy'n parhau'n ddibynadwy, yn berthnasol ac yn hawdd ei ddarganfod i gynulleidfaoedd ledled Cymru.

Beth mae digidol-yn-gyntaf yn ei olygu:

Mae angen i newyddion fod yn ddigidol-yn-gyntaf er mwyn cyrraedd cynulleidfaoedd wrth i straeon dorri. Bydd gwasanaeth newyddion digidol S4C yn parhau i ehangu ei gyrhaeddiad ar YouTube yn ogystal â'r cyfryngau cymdeithasol.

Dylai materion cyfoes ddatgelu straeon newydd a thafu goleuni ar y materion sy'n wynebu Cymru heddiw, gan gyrraedd cynulleidfaoedd ar draws platfformau digidol drwy newyddiaduraeth wreiddiol a dibynadwy.



CYNNWYS DIGIDOL

Blaenoriaethau

- Cynnwys i YouTube
- Fformatau digidol gwreiddiol
- Cynulleidfa darged 25-44 oed
- Crewyr cynnwys digidol a thalent newydd
- Arbrofi ac arloesi
- Ymgysylltu â chynulleidfaoedd
- Adeiladu cymunedau

Mae cynnwys digidol yn ein helpu i gyrraedd cynulleidfaoedd sy'n darganfod ac yn gwylio cynnwys yn gynyddol ar blatfformau rhannu fideos a'r cyfryngau cymdeithasol.

Rydym yn chwilio am syniadau gwreiddiol sydd wedi'u creu'n benodol ar gyfer YouTube, TikTok a phlatfformau digidol eraill. Rydym am weld cynnwys sy'n teimlo'n naturiol ar y platfformau hynny, sy'n cefnogi crewyr cynnwys newydd, yn arbrofi gyda fformatau a ffyrdd newydd o adrodd straeon, ac yn helpu i adeiladu cymunedau ar-lein o amgylch cynnwys Cymraeg.

Bydd gan bob platfform flaenoriaethau a chynllun cyhoeddi penodol, a bydd cynnwys yn cael ei gomisiynu i weddu'r platfform, y gynulleidfa a'r genre dan sylw.

Beth mae digidol-yn-gyntaf yn ei olygu:

Rydym yn chwilio am gynnwys sydd wedi'i greu ar gyfer digidol o'r cychwyn cyntaf – wedi'i gynllunio ar gyfer y platfform, y gynulleidfa a'r ffordd y mae pobl yn dewis gwylio, rhannu ac ymgysylltu.





CYDWEITHIO

Bydd dyfodol cyfryngau Cymraeg yn cael ei ffurfio drwy greadigrwydd, cydweithio a dealltwriaeth ddofn o'n cynulleidfaoedd.

Mae'r strategaeth hon yn nodi ein blaenoriaethau ar gyfer y blynyddoedd i ddod. Nid rhestr o reolau caeth yw hi, ond fframwaith sy'n rhoi cyfeiriad i'n penderfyniadau comisiynu. Byddwn bob amser yn agored i syniadau sy'n ein hysbrydoli ac yn herio ein ffordd o feddwl.

Mae'n wahoddiad i gynhyrchwyr, crewyr a phartneriaid ledled Cymru i gydweithio â ni i gyrraedd cynulleidfaoedd newydd, adlewyrchu Cymru gyfoes a chryfhau'r Gymraeg gyda chynnwys gwych i bawb.

Gyda'n gilydd, gallwn greu cynnwys y bydd cynulleidfaoedd yn dewis ei wylio, ble bynnag y bônt.